



RIDER TECHNIQUE ET ACCUEIL



Mise à jour du **28 / 08 / 2025**
(13 pages)

GENERALITES :

Ce contrat technique fait partie intégrante du contrat précisant les conditions de prestation de l'artiste. Chacune de ces pages doit être paraphée par le PRODUCTEUR et l'ORGANISATEUR.

En cas d'interrogation ou de difficultés, merci de bien vouloir contacter :

° **Tourneur : Thibault Bourgeois**

Tel : +33 (0)6 37 50 26 85 – Email : thibault.b@ligloo.org

° **Chargée de production : Cyrielle Chevrier**

Tel : +33 (0)2 41 800 843 – Email : cyrielle.c@ligloo.org

° **Référent du groupe : Hugo Ablain**

Tel : +33 (0) 6 64 70 75 57- Email : megadisq@gmail.com

1/ RENSEIGNEMENTS A FOURNIR

Merci de bien vouloir envoyer rapidement à cyrielle.c@ligloo.org la feuille de route jointe à ce document.

2/ PERSONNEL DE TOURNEE : 4 personnes

- Artistique : **3** personnes.
- Technicien·nes : **1** technicienne son (à confirmer)

3/ ACCES ET VEHICULES :

Le groupe se déplacera en voiture.

Stationnement : Prévoir **une** place de parking assez grande pour pouvoir se garer au plus près de l'entrée Artistes et s'assurer que le véhicule pourra y rester stationné tout au long de la journée. Cet emplacement devra être libre avant l'arrivée du véhicule.

Merci de prévoir deux personnes à l'arrivée du groupe pour les aider à décharger le matériel et à le recharger après le concert.



4/ SECURITE

L'équipe de sécurité doit :

Être discrète et courtoise.

Sécuriser l'emplacement de parking de nos véhicules de tournée.

Sécuriser l'accès aux loges, à la scène, ainsi que l'emplacement console façade, de l'ouverture des portes au public, jusqu'au départ de l'Artiste.

Seules les personnes de l'équipe munies du pass, sont autorisées à aller aux loges, à la scène, ainsi que l'emplacement console façade, de l'ouverture des portes au public, jusqu'au départ de l'Artiste.

Seules les personnes strictement nécessaires peuvent assister aux balances.

Ne sont pas compris dans ces effectifs, vos besoins ponctuels :

- pré contrôle
- contrôles aux entrées

L'équipe de sécurité veillera à ce qu'aucune bouteille en verre, ni objet pouvant servir de projectile, ne soient introduits dans l'enceinte du concert.

5/ RESPECT DES PERSONNES

Les parties tiennent à garantir un environnement sécurisé à tous les participants et toutes les participantes intervenant à l'occasion du spectacle objet du présent Contrat (membres du personnel, bénévoles, personnes du public, prestataires, partenaires, etc.). Les Parties sont notamment vigilantes au respect de chaque individualité au sein du collectif et portent une attention particulière à prévenir toute atteinte à la santé physique ou mentale des participants et participantes.

À ce titre, aucun Comportement(s) inapproprié(s) n'est toléré/ne sont tolérés sur le lieu du Spectacle, ainsi qu'en toute circonstance pouvant se rattacher à la vie professionnelle.

Par Comportements inappropriés, on entend des agissements ou des déclarations orales ou écrites commis par tout participant ou toute participante, et de nature à recevoir une qualification pénale (dont l'outrage sexiste et sexuel, l'agression sexuelle, le harcèlement moral, le viol, les injures publiques et non publiques, la discrimination), ou de constituer une faute grave au sens des dispositions du code du travail.

6/ MERCHANDISING - PHOTOS - ENREGISTREMENT :

° MERCHANDISING :

Un stand pour le merchandising sera mis à disposition dans le hall d'entrée ou dans l'enceinte du spectacle selon les possibilités offertes sur place. Nous avons besoin d'environ 1m linéaire de table ou comptoir. Merci de prévoir une chaise et un léger éclairage.

Nous aurons peut-être besoin d'une personne (bénévole) pour nous aider à tenir notre merchandising lorsque nous serons sur scène.

° INTERVIEWS/ PROMO :

L'artiste pourra accorder des interviews entre la balance et le concert, si la demande en est formulée suffisamment à l'avance et en fonction du planning de la journée. Il en sera de même pour les demandes d'interviews par téléphone.

Merci de bien vouloir transmettre vos demandes par email à Cyrielle, chargée de production // cyrielle.c@ligloo.org // +33 (0)2 41 800 843.



° **PHOTOS** : **autorisées sans Flash** pendant toute la durée du concert. Merci de les transmettre par la suite par email à **Cyrielle** // cyrielle.c@ligloo.org // +33 (0)2 41 800 843.

° **ENREGISTREMENT** : Les demandes sont à effectuer auprès de Cyrielle // cyrielle.c@ligloo.org // +33 (0)2 41 800 843., et ce au moins 15 jours avant la date du spectacle.

7/ LOGES

Les loges devront fermer à clé. Les clés seront confiées dès l'arrivée du groupe au régisseur de la tournée, qui les restituera à la fin du concert. Les loges devront être prêtes à notre arrivée.

1 Loge pour L'équipe complète

L'organisateur prévoira une loge réservée à l'équipe, pour accueillir **4** personnes. Elle sera propre, chauffée selon la saison, équipée de prises de courant, de **3** petites serviettes éponges pour la scène, de tables, de chaises, de miroirs, d'un réfrigérateur, d'une poubelle, d'un portant à costumes et d'un bloc sanitaire (WC, lavabo, douche).

Cette loge sera interdite au public et se situera dans un endroit **calme et sécurisé**, où le groupe pourra se changer et s'y reposer. L'accès à la loge sera réservé exclusivement au groupe et aux personnes habilitées. En cas de vol, détérioration ou agression, l'organisateur sera tenu pour responsable. L'organisateur veillera à fournir la loge régulièrement en café, thé, soda, eau, bière, confiseries, petits gâteaux, etc....à moins que ces produits soient disponibles dans l'espace catering.

8/ CATERING

Merci de prévoir, pour toute la journée :

- Eau gazeuse
- Ginger Beer
- Bière locale
- Eau minérale
- Fruits (clémentines, bananes...)
- Gâteaux secs
- Les spécialités locales sont les bienvenues

Repas chaud et équilibré pour 4 personnes ; 1 repas **sans noisettes et sans kiwis**, 1 **sans crudités et sans fruits**, 1 **sans viande** (poisson/fruits de mer ok) servi 1h avant le concert ou après.

Par repas, on entend : une entrée ; un plat chaud ; fromage ; dessert ; café ; vin ; boissons.

S'il n'est pas possible d'organiser des repas chauds ou si la qualité des repas ne peut être assurée, la somme de 20 euros par personne et par repas devra être payée à la production qui se chargera d'organiser les repas.

9/ HORAIRES

Merci de prévoir **30 minutes** d'installation et **1 heure** pour les balances du groupe et un minimum de **15 minutes** entre les concerts pour le changement de plateau OU en cas de Line-check (sans balances).
Temps de concert : **50 minutes**.



10/ HEBERGEMENT

Le groupe accepte et préfère loger chez l'habitant.

Si cela n'est pas possible, un gîte ou un hôtel sera le bienvenu.

Dans le cas où l'hébergement sera un hôtel, merci de choisir un hôtel **2** minimum**, petit déjeuner inclus.

Nous avons besoin de :

- **4 chambres Single** (présence de la technicienne son à confirmer)

→ Pour valider le nombre exact de chambres, merci de prendre contact avec **Cyrielle** [// cyrielle.c@ligloo.org](mailto:cyrielle.c@ligloo.org) // +33 (0)2 41 800 843.

L'hôtel devra être situé au plus proche de la salle et en centre-ville, afin de faciliter les transferts.

Prévoir un parking gardé pour 1 véhicule normal, avec la possibilité de stocker dans un lieu sûr, l'ensemble du matériel technique et musical du groupe, pour la nuit (conditions et horaires à convenir entre le groupe et l'hôtel).

11/ PASS & INVITATIONS

6 pass "all access" devront être remis au régisseur à l'arrivée du groupe.

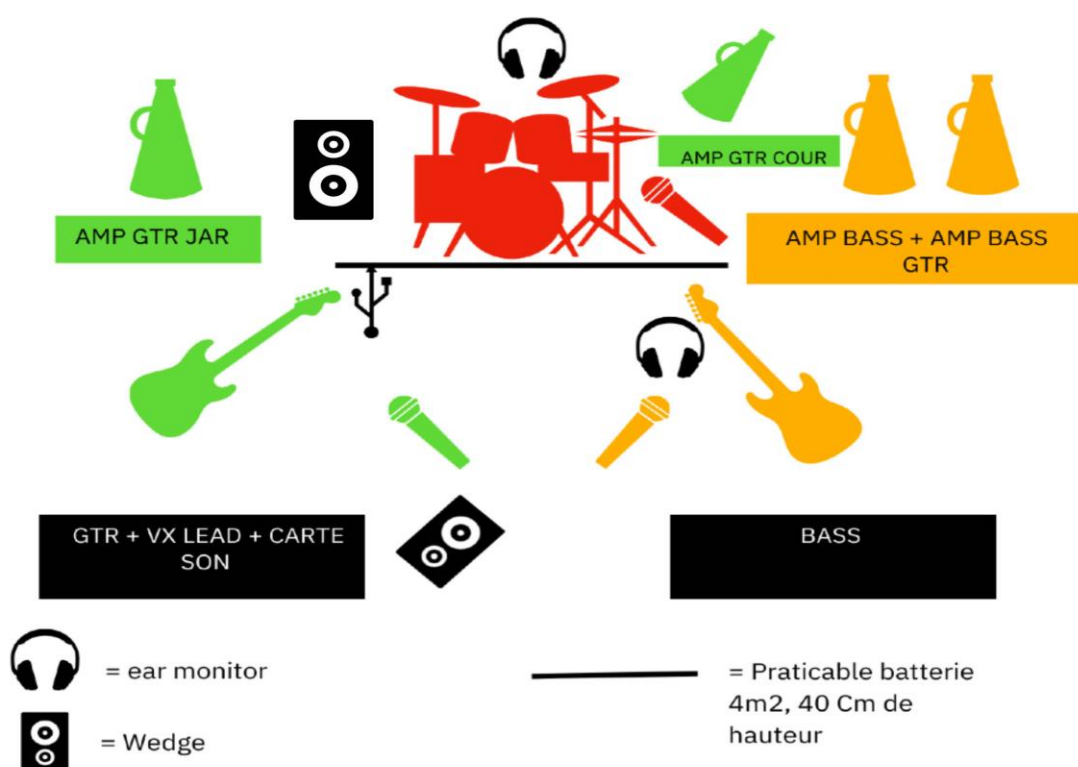
10 invitations devront être mises à la disposition du groupe. La liste nominative sera remise à l'organisateur le jour du concert.

12/ NUMERO SACEM

Le numéro du programme : **30000163243**

Mégadisq

Contact : Hugo 06 64 70 75 57
megadisq@gmail.com



Prévoir un système son avec Sub adapté au lieu. **Les Lignes 14 à 23 sortent d'une carte son disposée au poste Guitare à Jardin. Les Lignes sortent en XLR grâce à un multi paire fourni.**

Page 1 sur 3



PATCH MEGADISQ

1	Kick In	Beta 91
2	Kick out	D6
3	Snare Up	SM57
4	Snare Bot	C535
5	HH	SM81
6	Tom H	D2
7	Tom L	D4
8	OH L	SM 81
9	OH R	SM 81
10	Bass DI	DI active
11	Bass AMP TC ELECTRONIC	M88
12	Bass AMP Carlsbro	M88
13	GTR AMP Jardin	E 906
14	GTR AMP Cour	E 906
15	DRUM MACH L	<p>Directement en XLR Depuis une carte son Apollo 8 avec un multi paire fourni d'environ 3 mètres.</p>
16	DRUM MACH R	
17	SYNTH L	
18	SYNTH R	
19	Vx Lead GTR (mic fourni)	
20	Vx DRUM (mic fourni)	
21	Vx Basse (mic fourni)	
22	Metronome	
23	FX L	
24	FX R	
25	Ambiance Jardin	Micros statiques carcinoïdes au choix
26	Ambiance Cour	



PATCH RETOUR

Les ear monitor de la basse et de la drum sont amplifiés par la carte son. 2 envois stéréo sont nécessaires depuis la console retour vers la carte son via un patch en XLR femelle fourni.

1-2	MIX EAR DRUM
3-4	MIX EAR BASSE

Le retour du poste guitare se fait avec un wedge classique directement depuis la console retour. Pour le retour batterie, drum fill préféré (géré depuis la console retour aussi).

Demandes particulières :

- 3 cubes pour surélever les amplis
- 2 Pieds d'enceintes noires qui seront utiliser pour accrocher des luminaires.

Contact musicien : Hugo
06 64 70 75 57
megadisq@gmail.com

Contact son : Jeanne
06 22 51 04 36
jeanne.lgc@laposte.net



FICHE TECHNIQUE LUMIERE - MEDGADISQ - SEPTEMBRE 2024

Régie Lumière :

Erwan CADIC - 06 59 95 87 48 - erwan.cadic@hotmail.fr

Tristan BEGASSE - 06 75 76 81 69 - t.begasse@pm.me

Console demandée : GrandMA 2 version 3.9.60.2 minimum

Les références de projecteurs et les quantités sont tout a fait adaptable en amont

Nous venons avec 4 pieds de micro pour les PAR16 ainsi que
les platines pour les PC500.









Nous venons sans cablage

Besoin de 2x16A pour nos mini gradateurs et d'une ligne DMX 5broches

Nous avons une déco LED necessitant 1x 16 A et une ligne DMX 3broches

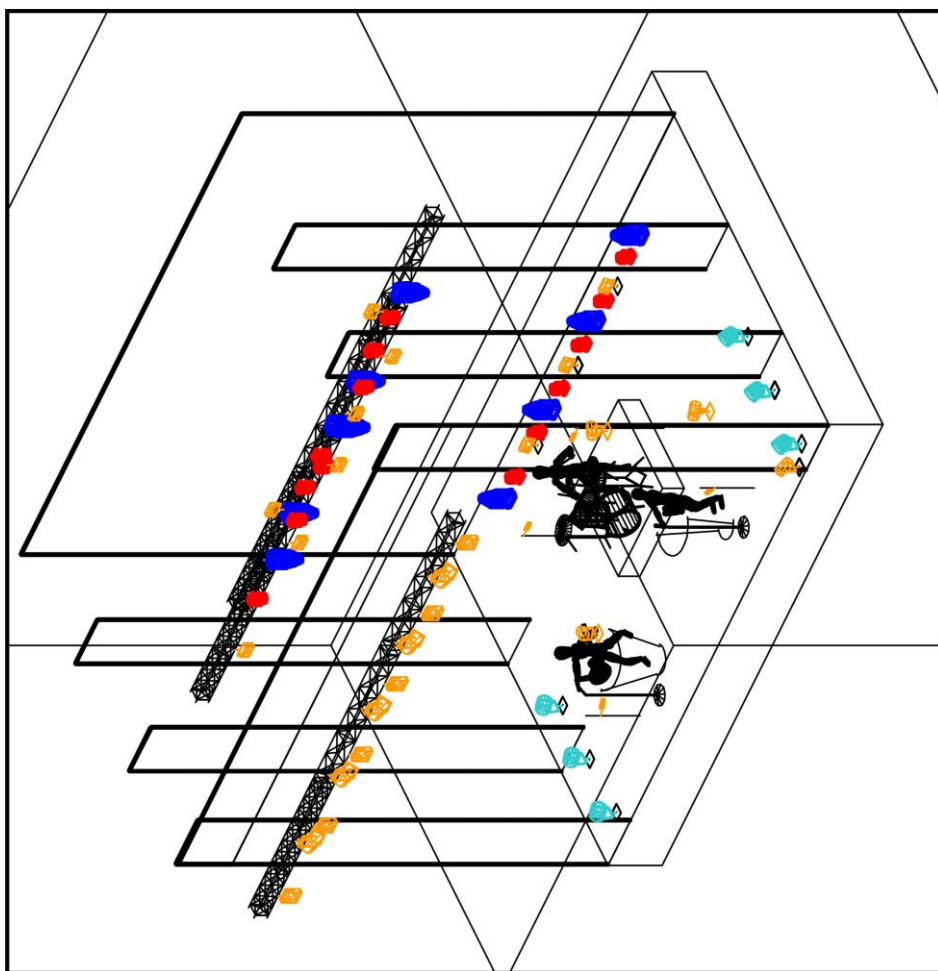
1 Univers DMX disponible demandé

Legend

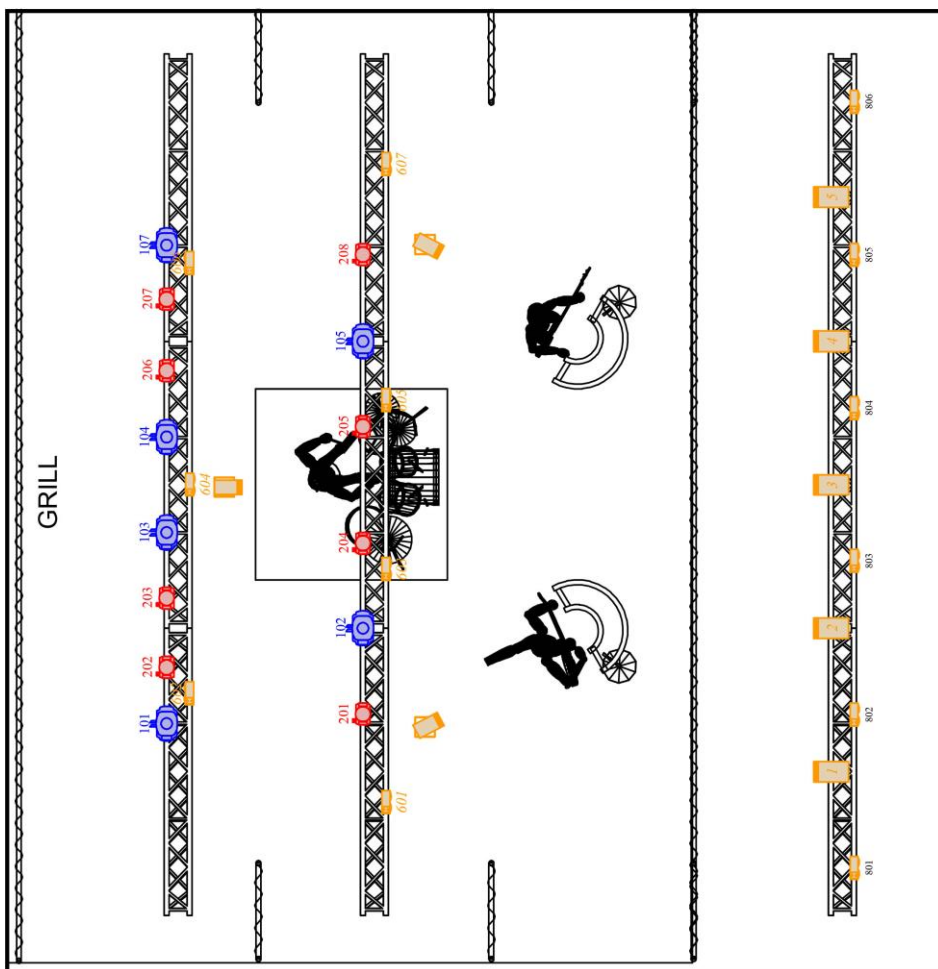
Symbole	Nom	Compte	Mode	Notes
	Mistral	10	Standard	
	Robin LEDBeam 150	14	1	
	Oxo ColorZoom 180	6	9	
	Molefay Four Light	6		
	Molefay Two Light	10		
	306 HPC	5		
	PAR 16	4		Fournis
	PC500	4		Fournis



Legend	Symbol	Norm	Compte	Mode	Notes
		Mistral	10	Standard	
		Robin LEDBeam 150	14	1	
		Oxo ColorZoom 180	6	9	
		Molelay Four Light	6		
		Molelay Two Light	10		
		308 HPC	5		
		PAR 16	4		Fournis
		PC500	4		Fournis











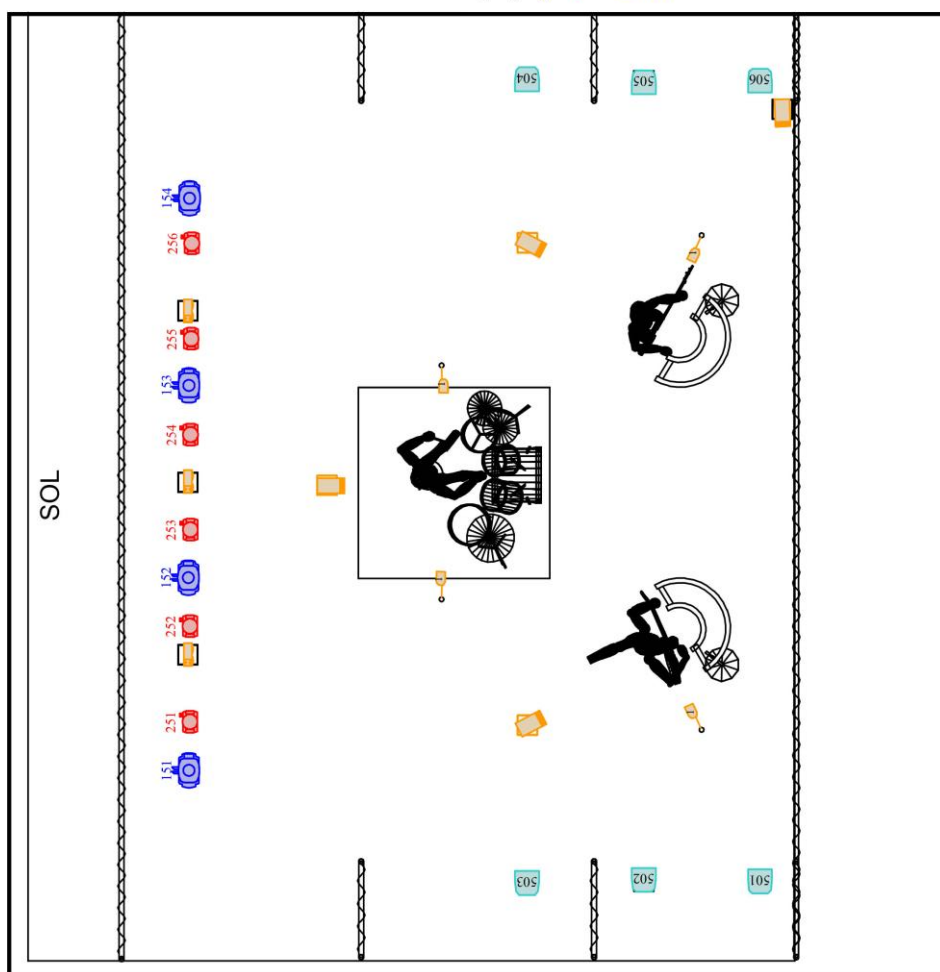
wysiwyg perform



Legend	Symbole	Nom	Compte	Mode	Notes
		Mistral	10	Standard	
		Robin LEDBeam 150	14	1	
		Oxo ColorZoom 180	6	9	
		Molelay Four Light	6		
		Molelay Two Light	10		
		308 HPC	5		
		PAR 16	4		Fournis
		PC500	4		Fournis

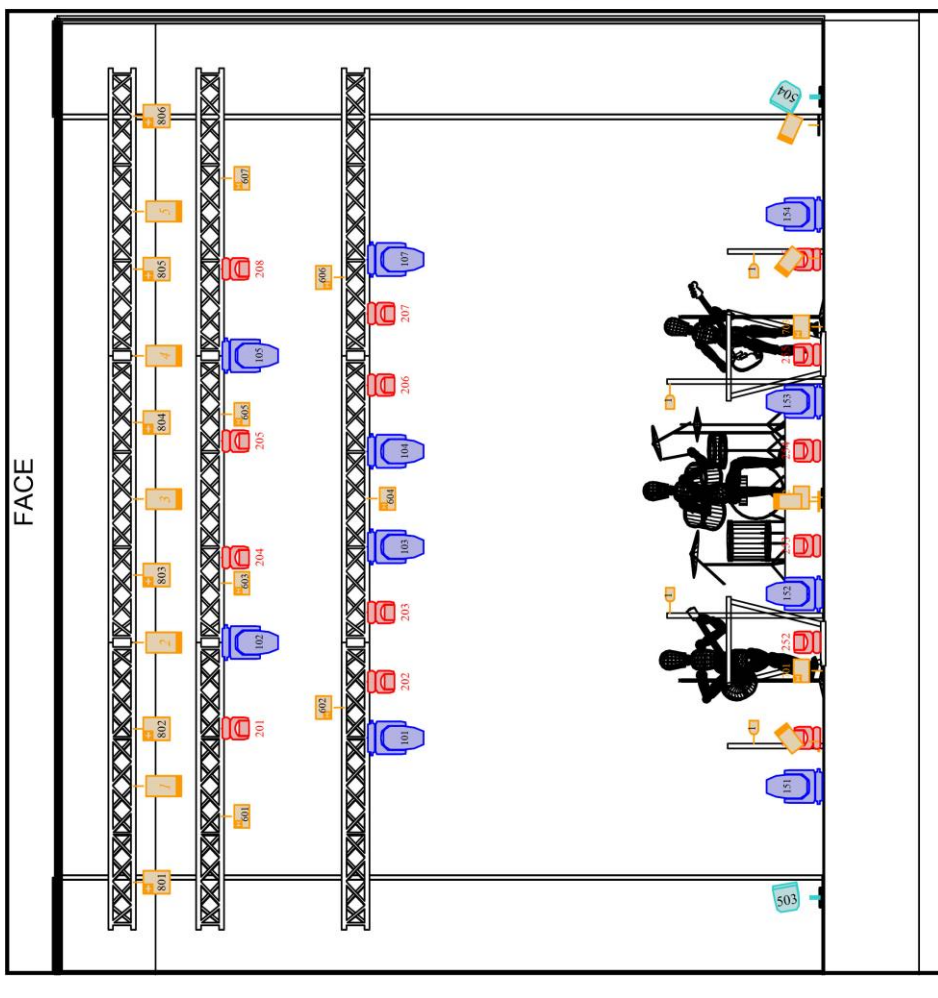


Legend	Symbole	Nom	Compte	Mode	Notes
		Mistral	10	Standard	
		Robin LEDBeam 150	14	1	
		Oxo ColorZoom 180	6	9	
		Molelay Four Light	6		
		Molelay Two Light	10		
		300 HPC	5		
		PAR 16	4		Fournis
		PC500	4		Fournis





Legend	Symbole	Norm	Compte	Mode	Notes
		Mistral	10	Standard	
		Robin LEDBeam 150	14	1	
		Oxo ColorZoom 180	6	9	
		Molelay Four Light	6		
		Molelay Two Light	10		
		308 HPC	5		Fournis
		PAR 16	4		Fournis
		PC500	4		Fournis





Fait à, le/...../.....

LA PRODUCTION
L'igloo

Nom :
Signature :

L'ORGANISATEUR

Nom :
Signature :